



REQUISITOS ESPECÍFICOS GRUPO MANTOVA PARA FORNECEDORES

***SPECIFIC REQUIREMENTS OF MANTOVA
GROUP FOR SUPPLIERS***

Sumário / Summary

TERMOS E DEFINIÇÕES / TERMS AND DEFINITIONS.....	4
INTRODUÇÃO / INTRODUCTION.....	5
QUADRO 1 / BOARD 1.....	7
4. CONTEXTO DA ORGANIZAÇÃO / CONTEXT OF THE ORGANIZATION.....	8
4.2 Entendendo a necessidade e expectativa das partes interessadas / <i>Understanding the needs and expectations of interested parties</i>	8
4.4.1.2 Segurança do produto / <i>Product safety</i>	8
5. LIDERANÇA / LEADERSHIP	8
5.1.1.1 Responsabilidade corporativa / <i>Corporate responsibility</i>	8
5.1.1.2 Eficácia e eficiência do processo / <i>Process effectiveness and efficiency</i>	8
5.3.1 Papéis, responsabilidades e autoridades organizacionais - suplemento / <i>Organizational roles, responsibilities and authorities - supplemental</i>	8
5.3.2 Responsabilidade e autoridade pelos requisitos do produto e ações corretivas / <i>Responsibility and authority for product requirements and corrective actions</i>	8
6. PLANEJAMENTO / PLANNING	8
6.1.2.1 Análise de risco / <i>Risk analysis</i>	8
6.1.2.2 Ação preventiva / <i>Preventive action</i>	8
6.1.2.3 Planos de contingência / <i>Contingency plans</i>	8
6.2. Objetivos da qualidade e o planejamento para alcançá-los / <i>Quality objectives and the planning to achieve them</i>	9
6.2.2.1 Objetivos da qualidade e o planejamento para alcançá-los - suplemento / <i>Quality objectives and the planning to achieve them - supplemental</i>	9
7. APOIO / SUPPORT	9
7.1.5.1.1 Análise do sistema de medição / <i>Measurement system analysis</i>	9
7.1.5.2.1 Registros de calibração/verificação / <i>Calibration/verification records</i>	9
7.1.5.3.2 Laboratório externo / <i>External laboratory</i>	9
7.2.3 Competência do auditor interno / <i>Internal auditor competency</i>	9
7.5.3.2.1 Retenção de registro / <i>Record retention</i>	9
7.5.3.2.2 Especificações de engenharia / <i>Engineering specifications</i>	10
8. OPERAÇÃO / OPERATION	10
8.1.1 Planejamento e controle operacionais - suplemento / <i>Operational planning and control - supplemental</i>	10
8.1.2 Confidencialidade / <i>Confidentiality</i>	10
8.2.1 Comunicação com o cliente / <i>Customer communication</i>	10
8.2.3 Análise crítica de requisitos relativos a produtos e serviços / <i>Review of the requirements for products and services</i>	10
8.3.3.3 Características especiais / <i>Special characteristics</i>	11
8.3.4.3 Programa de protótipo / <i>Prototype programme</i>	11
8.3.4.4 Processo de aprovação do produto / <i>Product approval process</i>	12

8.4.1 Controle de processos, produtos e serviços providos externamente / <i>Control of externally provided processes, products and services</i>	13
8.4.1.2 Processo de seleção do fornecedor / <i>Supplier selection process</i>	13
8.4.1.3 Fontes direcionadas pelo cliente (também conhecido como “Directed-Buy”) / <i>Customer-directed sources (also known as “Directed-buy”)</i>	14
8.4.2 Tipo e extensão do controle / <i>Type and extent of control</i>	15
8.4.2.2 Requisitos estatutários e regulamentares / <i>Statutory and regulatory requirements</i>	15
8.4.2.3 Desenvolvimento do sistema de gestão da qualidade do fornecedor / <i>Supplier quality management system development</i>	16
8.4.2.4 Monitoramento do fornecedor / <i>Supplier monitoring</i>	17
8.4.2.4.1 Auditoria de segunda parte / <i>Second-party audits</i>	17
8.4.2.5 Desenvolvimento do fornecedor / <i>Supplier development</i>	18
8.5.1.1 Plano de controle / <i>Control plan</i>	18
8.5.1.2 Trabalho padronizado – instruções do operador e padrões visuais / <i>Standardised work - operator instructions and visual standards</i>	18
8.5.1.3 Verificação das preparações para os trabalhos (set-ups) / <i>Verification of job set-ups</i>	19
8.5.1.4 Verificação após parada (shutdown) / <i>Verification after shutdown</i>	19
8.5.1.5 Manutenção produtiva total / <i>Total productive maintenance</i>	19
8.5.2 Identificação e rastreabilidade / <i>Identification and traceability</i>	19
8.5.2.1 Identificação e rastreabilidade - suplemento / <i>Identification and traceability - supplemental</i>	19
8.5.4 Preservação / <i>Preservation</i>	19
8.5.6.1 Controle de mudanças - suplemento / <i>Control of changes - supplemental</i>	19
8.5.6.1.1 Mudança temporária nos controles do processo / <i>Temporary change of process controls</i>	20
8.6.2 Inspeção de layout e teste funcional / <i>Layout inspection and functional testing</i>	20
8.6.4 Verificação e aceitação da conformidade de produtos e serviços providos externamente / <i>Verification and acceptance of conformity of externally provided products and services</i>	20
8.7.1.1 Autorização para concessão do cliente / <i>Customer authorization for concession</i>	20
8.7.1.2 Controle de produto não conforme – processo especificado pelo cliente / <i>Control of non-conforming product – customer-specified process</i>	21
8.7.1.3 Controle de produtos suspeitos / <i>Control of suspect product</i>	21
8.7.1.4 Controle de produto retrabalhado / <i>Control of reworked product</i>	21
8.7.1.5 Controle de produto reparado / <i>Control of repaired product</i>	21
8.7.1.6 Notificação ao cliente / <i>Customer notification</i>	21
9. AVALIAÇÃO DE DESEMPENHO / PERFORMANCE EVALUATION	21
9.1.1.1 Processos de monitoramento e medição da manufatura / <i>Monitoring and measurement of manufacturing processes</i>	21
9.1.2.1 Satisfação do cliente - suplemento / <i>Customer satisfaction - supplemental</i>	21
9.2.2.1 Programa de auditoria interna / <i>Internal audit programme</i>	22
9.2.2.2 Auditoria do sistema de gestão da qualidade / <i>Quality management system audit</i>	22
9.2.2.3 Auditoria do processo de manufatura / <i>Manufacturing Process Audit</i>	22
9.2.2.4 Auditoria de produto / <i>Product Audit</i>	22
9.3.1.1 Análise Crítica da Direção - suplemento / <i>Management review - supplemental</i>	22
9.3.2.1 Entradas da Análise Crítica da Direção - suplemento / <i>Management review inputs - supplemental</i>	22
10. MELHORIA / IMPROVEMENT	22
10.2.1 Não conformidade e ação corretiva / <i>Non-conformity and corrective action</i>	22

10.2.3 Solução de problema / *Problem solving* 23
 10.2.4 Prova de erro / *Error-proofing* 24
 10.2.5 Sistemas de gestão da garantia / *Warranty management systems* 24
 10.2.6 Análise das reclamações do cliente e do teste da falha de campo / *Customer complaints and field failure test analysis*..... 24
HISTÓRICO DE REVISÃO | CONTROLES APLICADOS / REVISION HISTORY | APPLIED CONTROLS..... 24
ANEXO I / ANNEX I 25
ANEXO II / ANNEX II 26
ANEXO III / ANNEX III 27
ANEXO IV / ANNEX IV..... 28

TERMOS E DEFINIÇÕES / TERMS AND DEFINITIONS

TERMO	DESCRIÇÃO	TERM	DESCRIPTION
IATF	Força Tarefa Automotiva Internacional / International Automotive Task Force	IATF	International Automotive Task Force
ISO	Organização Internacional de Padronização	ISO	International Organization for Standardization
MAQMSR	Requisitos Mínimos do SGQ Automotiva para Subfornecedores	MAQMSR	Minimum Automotive QMS Requirements for Sub-Tier Suppliers
VDA	Associação da Indústria Automotiva	VDA	Verband der Automobilindustrie (Automotive Industry Association)
PAPP	Processo de Aprovação de Peça de Produção	PAPP	Production Part Approval Process
PFMEA	Análise de Modo e Efeitos de Falha do Processo	PFMEA	Process Failure Mode Effects Analysis
Cp, Cpk, Pp, Ppk	Índice de Capabilidade do Processo	Cp, Cpk, Pp, Ppk	Process Capability Index
FDS	Ficha com Dados de Segurança	MSDS	Material Safety Data Sheet
AIAG	Grupo de Ação da Indústria Automotiva	AIAG	Automotive Industry Action Group
PSW	Certificado de Submissão de Peça	PSW	Part Submission Warrant
MDS	Folha de dados de material / Material datasheet	MDS	Material Data Sheet
TDS	Folha de dados técnicos /	TDS	Technical Data Sheet
IDF	Índice de Desempenho de Fornecedor	IDF	Supplier Performance Index
SIG	Sistema Integrado de Gestão	IMS	Integrated Management System
PPM	Parte por milhão	PPM	Parts per million
IMDS	Sistema Internacional de Dados de Materiais	IMDS	International Material Data System
IDE	Índice de Desempenho de Entrega	IDE	Delivery Performance Index
IQP	Índice da Qualidade do Produto	IQP	Product Performance Index
IQS	Índice do Sistema da Qualidade	IQS	Quality Performance Index
ILAC MRA	Cooperação Internacional de Acreditação de Laboratórios / Acordo de Reconhecimento Mútuo	ILAC MRA	International Laboratory Accreditation Cooperation / Mutual Recognition Arrangement
PEPS	Primeiro que entra, primeiro que sai	FIFO	First in, First out
CQI	Melhoria Contínua da Qualidade	CQI	Continuous quality improvement
CSR	Requisitos Específicos do Cliente	CSR	Customer Specific Requirements
L.O. *	Licença de Operação		
Fepam *	Fundação Estadual de Proteção Ambiental		
IBAMA *	Instituto Brasileiro do Meio Ambiente e dos Recursos Naturais Renováveis		
MOPP *	Movimentação Operacional de Produtos Perigosos		
CIPP *	Certificado de Inspeção para o Transporte de Produtos Perigosos		
CIV *	Cadastro de Identificação Veicular		
RNTC *	Registro Nacional de Transportadores Rodoviários de Cargas		

* Applicable only for Brazil.

INTRODUÇÃO / INTRODUCTION

Este documento estabelece os padrões de qualidade exigidos pelo Grupo Mantova – composto pelas empresas Mantova Tubos Flexíveis, MHV Mangueiras e Conexões Hidráulicas, Mantoflex Indústria de Plásticos e Mantova Tubos Flexíveis MX – para seus fornecedores de produtos e serviços.

O documento está alinhado aos requisitos das normas IATF 16949, ISO 9001, ISO 14001 e MAQMSR, garantindo que os fornecedores adotem práticas padronizadas para atender aos requisitos do setor automotivo e de outros segmentos estratégicos.

Qualquer requisito descrito nesse manual pode ser derogado desde que haja um acordo mútuo entre a empresa do grupo Mantova e o fornecedor.

Para assegurar a qualidade, rastreabilidade e conformidade ao longo da cadeia de fornecimento, este manual estabelece diretrizes para a avaliação, monitoramento de desempenho e reavaliação dos fornecedores do Grupo Mantova. Seu objetivo é garantir que os produtos e serviços fornecidos estejam em conformidade com os requisitos normativos e regulamentares aplicáveis, tornando os fornecedores parceiros essenciais na busca pela excelência e satisfação dos clientes.

Este manual aplica-se a todos os fornecedores de matérias-primas, componentes e acessórios, embalagens, serviços técnicos e operacionais e demais fornecimentos considerados críticos para a homologação do fornecedor e para a qualidade dos produtos finais do Grupo Mantova.

Os fornecedores devem demonstrar compromisso com a melhoria contínua, adotando práticas que assegurem a conformidade regulatória e a satisfação dos clientes, tais como:

- Garantir a evolução contínua do Sistema de Gestão da Qualidade;
- Implementar as melhores práticas e procedimentos para atender aos requisitos normativos e de clientes;
- Operar em conformidade com todas as legislações ambientais e sociais aplicáveis à sua localidade e aos regulamentos específicos dos clientes.

A versão mais recente deste manual está disponível na seção de downloads do site: <http://mantova.ind.br/pt-br/downloads>.

A numeração dos capítulos deste manual segue a estrutura dos requisitos das normas IATF 16949, ISO 9001 e ISO 14001. **Caso um requisito não esteja explicitamente citado neste documento, a norma original prevalece como referência para o fornecedor.**

This document establishes the quality standards required by the Mantova Group - made up of the companies Mantova Tubos Flexíveis, MHV Mangueira e Conexões Hidráulicas, Mantoflex Indústria de Plásticos and Mantova Tubos Flexíveis MX - for its suppliers of products and services.

The document is aligned with the requirements of the IATF 16949, ISO 9001, ISO 14001 and MAQMSR standards, ensuring that suppliers adopt standardized practices to meet the requirements of the automotive sector and other strategic segments.

Any requirement described in this Manual may be derogated provided there is a mutual agreement between the Mantova Group's companies and the supplier.

To ensure quality, traceability and compliance throughout the supply chain, this Manual establishes guidelines for the assessment, performance monitoring and reassessment of the Mantova Group's suppliers. Its objective is to ensure that the products and services provided comply with applicable normative and regulatory requirements, making suppliers essential partners in the quest for excellence and customer satisfaction.

This Manual applies to all suppliers of raw materials, components and accessories, packaging, technical and operational services, and other supplies considered critical for supplier approval and for the quality of the Mantova Group's final products.

Suppliers shall demonstrate a commitment to continuous improvement by adopting practices that ensure regulatory compliance and customer satisfaction, such as:

- *Ensuring the continuous evolution of the Quality Management System;*
- *Implementing best practices and procedures to meet regulatory and customer requirements;*
- *Operating in compliance with all environmental and social legislation applicable to their location and customer-specific regulations.*

The latest version of this Manual is available in the downloads section of the website: <http://mantova.ind.br/pt-br/downloads>.

*The numbering of the chapters in this Manual follows the structure of the requirements of the IATF 16949, ISO 9001 and ISO 14001 standards. **If a requirement is not explicitly mentioned in this document, the original standard prevails as a reference for the supplier.***

Requisitos Específicos Grupo Mantova para Fornecedores

Specific Requirements of Mantova Group for Suppliers

O crescimento das exigências dos clientes, a competitividade global e a pressão por custos demandam produtos e processos com alto grau de maturidade ao longo da cadeia de suprimentos. O Grupo Mantova enfrenta esses desafios em parceria com seus fornecedores, garantindo que todas as exigências deste manual e dos regulamentos aplicáveis sejam rigorosamente atendidas para aumentar a satisfação do cliente.

O fornecedor é responsável por garantir a implementação desses requisitos em toda sua cadeia de suprimentos, assegurando que os produtos e serviços fornecidos estejam 100% conformes com as especificações do Grupo Mantova.

Os tipos dos fornecedores estão definidos no **Quadro 1**, considerando a aplicação/destino dos produtos ou serviços fornecidos. Essa classificação pode ser revisada e alterada de acordo com o tipo de cliente final e sua exigência específica. O fornecedor será informado sobre sua classificação/tipo no pedido de compra.

A aplicabilidade dos requisitos deste manual é diferenciada por tipo de fornecedor, sendo representada através de tabelas com **letras** e **cores** correspondentes. Exceções deverão ser tratadas conforme item 8.7.1.1 – Autorização para Concessão do Cliente.

O exemplo abaixo se aplica aos fornecedores A, C, E, G, K, N e P, não se aplicando aos fornecedores H e I.

A	C	E	G	H	I	K	N	P
---	---	---	---	---	---	---	---	---

Growing customer demands, global competitiveness and cost pressures require products and processes with a high degree of maturity throughout the supply chain. The Mantova Group faces these challenges in partnership with its suppliers, ensuring that all the requirements of this Manual and applicable regulations are strictly met to increase customer satisfaction.

The supplier is responsible for guaranteeing the implementation of these requirements throughout its supply chain, ensuring that the products and services supplied are 100 % compliant with the Mantova Group's specifications..

*The types of suppliers are defined in **Board 1**, considering the application/destination of the products or services supplied. This rating can be reviewed and changed according to the type of end customer and their specific requirements. The supplier will be informed of its rating/type in the Purchase Order. The applicability of the requirements in this Manual is differentiated by type of supplier, and is represented through tables with corresponding **letters** and **colours**. Exceptions shall be managed in accordance with item 8.7.1.1 - Authorization for customer granting.*

The example below applies to suppliers A, C, E, G, K, N and P, and does not apply to suppliers H and I.

A	C	E	G	H	I	K	N	P
---	---	---	---	---	---	---	---	---

QUADRO 1 / BOARD 1

Natureza Nature	Classificação Classification	Tipo Type	Descrição Description	% IQS	Nível Level	Certificação do SIG / IMS certification					
						ISO 9001	CSR Mantova	IATF 16949	VDA 6.3	ISO 14001	ISO/IEC 17025
Fornecedor de produto Product Supplier	Automotivo / Automotive	A	Fabricante de peça ou componente. Ex.: Matéria-prima (resina, tintas, aditivos, conexões e outros). <i>Manufacturer of parts or components. E.g.: Raw material (resin, paints, additives, fittings, and others).</i>	0	I	3	-	-	-	-	-
				25	II	3	2	-	-	-	-
				50	III	3	2	2	-	-	-
				75	IV	3	-	3	2	2	-
				100	V	3	-	3	2	3	-
		25	I	3	-	-	-	-	-		
	C	Distribuidor de peça ou componente. Ex.: Matéria-prima (resina, tintas, aditivos, conexões e outros). <i>Distributor of parts or components. E.g.: Raw material (resin, paints, additives, fittings, and others).</i>	50	II	3	2	-	-	-	-	
			75	III	3	2	-	-	2	-	
			100	IV	3	2	-	-	3	-	
	Comum / Common	E	Fabricante de peça ou componente. Ex.: Matéria-prima (resina, tintas, aditivos, conexões e outros). <i>Manufacturer of parts or components. E.g.: Raw material (resin, paints, additives, fittings, and others).</i>	25	I	-	1	-	-	-	-
				75	II	3	1	-	-	-	-
				100	III	3	1	-	-	3	-
		G	Distribuidor de peça ou componente. Ex.: Matéria-prima (resina, tintas, aditivos, conexões e outros). <i>Distributor of parts or components. E.g.: Raw material (resin, paints, additives, fittings, and others).</i>	25	I	-	1	-	-	-	-
				75	II	3	1	-	-	-	-
100				III	3	1	-	-	3	-	
H	Insumo não incorporado ao produto. Ex.: Embalagens (etiquetas em branco, filmes, caixas, sacos plásticos e outros). <i>Input not incorporated into the product. E.g.: Packaging (blank labels, films, boxes, plastic bags, and others).</i>	25	I	-	1	-	-	-	-		
		75	II	3	1	-	-	-	-		
		100	III	3	1	-	-	3	-		
Ambiental / Environmental	I	Insumo não incorporado ao produto. Ex.: kits de emergência, filtros, materiais de tratamento de água. <i>Input not incorporated into the product. E.g.: emergency kits, filters, water treatment materials.</i>	50	I	-	1	-	-	-	-	
			100	II	-	1	-	-	3	-	
Forn. de serviço Service Supplier	Automotivo / Automotive	K	Serviço não incorporado ao produto. Ex.: Inspeção na planta do cliente. <i>Service not incorporated into the product. E.g.: Inspection at the customer's plant.</i>	25	I	3	1	-	-	-	-
				75	II	3	2	-	-	-	-
				100	III	3	2	-	-	3	-
	Laboratório / Laboratory	N	Fornecedor de serviço de Laboratório. <i>Laboratory service provider.</i>	100	I	-	-	-	-	3	
	Ambiental / Environmental	P	Serviço não incorporado ao produto. Ex.: Transporte e destinação de resíduos, controle de pragas, limpeza de fossa, análise de efluentes. <i>Service not incorporated into the product. E.g.: Waste transportation and disposal, pest control, septic tank cleaning, effluent analysis.</i>	50	I	-	1	-	-	-	-
100				II	-	1	-	-	3	-	

NOTA: Alguns clientes da cadeia automotiva podem exigir a certificação IATF 16949 como requisito mínimo para os fornecedores tipo A.

NOTE: Some automotive chain customers may require IATF 16949 certification as a minimum requirement for Type A suppliers.

Legenda / Legend

E Exceção / Exception
1 Auto-avaliação / Self-assessment

2 Auditoria de segunda parte / Second party audit
3 Auditoria de terceira parte por organismo acreditador / Third party audit by accreditation body

4. CONTEXTO DA ORGANIZAÇÃO / CONTEXT OF THE ORGANIZATION

4.2 Entendendo a necessidade e expectativa das partes interessadas / Understanding the needs and expectations of interested parties

A	C	E	G	H	I	K	N	P
Todos os fornecedores devem atender aos requisitos contidos no Manual, enviando o Termo de Aceite e Comprometimento (Anexo I) preenchido via e-mail.					All suppliers shall meet the requirements contained in the Manual by sending the completed Term of Knowledge and Commitment (Annex II) via e-mail.			

4.4.1.2 Segurança do produto / Product safety

A	C	E	G	H	I	K	N	P
Para itens classificados como segurança, o fornecedor deve designar um representante com responsabilidade civil pelo produto no termo de aceite (Anexo I).					For items classified as safety, the supplier shall designate a representative with civil liability for the product in the Term of Knowledge and Commitment (Annex II).			

5. LIDERANÇA / LEADERSHIP

5.1.1.1 Responsabilidade corporativa / Corporate responsibility

A	C	E	G	H	I	K	N	P
Código de Ética O código de ética e conduta está disponível na sua última versão no endereço http://mantova.ind.br/pt-br/downloads e é aplicável a todos os fornecedores do Grupo Mantova. Os fornecedores devem cascatear estes requisitos à sua cadeia de fornecimento.					Code of Ethics The latest version of the Code of Ethics and Conduct is available at http://mantova.ind.br/pt-br/downloads and is applicable to all the Mantova Group's suppliers. Suppliers shall cascade these requirements down to their supply chain.			

5.1.1.2 Eficácia e eficiência do processo / Process effectiveness and efficiency

5.3.1 Papéis, responsabilidades e autoridades organizacionais - suplemento / Organizational roles, responsibilities and authorities - supplemental

5.3.2 Responsabilidade e autoridade pelos requisitos do produto e ações corretivas / Responsibility and authority for product requirements and corrective actions

A	C	E	G	H	I	K	N	P
Não existem requisitos adicionais aos estabelecidos na IATF 16949 e suas respectivas interpretações sancionadas.					There are no additional requirements beyond those established in the IATF 16949 standard and its respective sanctioned interpretations.			

6. PLANEJAMENTO / PLANNING

6.1.2.1 Análise de risco / Risk analysis

6.1.2.2 Ação preventiva / Preventive action

6.1.2.3 Planos de contingência / Contingency plans

A	C	E	G	H	I	K	N	P
Não existem requisitos adicionais aos estabelecidos na IATF 16949 e suas respectivas interpretações sancionadas.					There are no additional requirements beyond those established in the IATF 16949 standard and its respective sanctioned interpretations.			

Requisitos Específicos Grupo Mantova para Fornecedores**Specific Requirements of Mantova Group for Suppliers****6.2. Objetivos da qualidade e o planejamento para alcançá-los / Quality objectives and the planning to achieve them****6.2.2.1 Objetivos da qualidade e o planejamento para alcançá-los - suplemento / Quality objectives and the planning to achieve them - supplemental**

A	C	E	G	H	I	K	N	P
Não existem requisitos adicionais aos estabelecidos na IATF 16949 e suas respectivas interpretações sancionadas.					There are no additional requirements beyond those established in the IATF 16949 standard and its respective sanctioned interpretations.			

7. APOIO / SUPPORT**7.1.5.1.1 Análise do sistema de medição / Measurement system analysis**

A	C	E	G	H	I	K	N	P
A Análise do Sistema de Medição deve ser realizada para todos os equipamentos de medição conforme requisitos estipulados no manual de referência AIAG MSA ou VDA Vol. 5.					Measurement System Analysis shall be performed for all measuring equipment in accordance with the requirements stipulated in the AIAG MSA or VDA Vol. 5 Reference Manual.			

7.1.5.2.1 Registros de calibração/verificação / Calibration/verification records

A	C	E	G	H	I	K	N	P
Não existem requisitos adicionais aos estabelecidos na IATF 16949 e suas respectivas interpretações sancionadas.					There are no additional requirements beyond those established in the IATF 16949 standard and its respective sanctioned interpretations.			

7.1.5.3.2 Laboratório externo / External laboratory

A	C	E	G	H	I	K	N	P
O Laboratório deve ser acreditado na ISO/IEC 17025 ou equivalente nacional (ver Quadro 1). Além disso o certificado de calibração deve incluir a marca de um organismo nacional de acreditação ou signatário equivalente afiliado ao ILAC MRA.					The Laboratory shall be accredited to ISO/IEC 17025 or national equivalent (see Board 1). In addition, the calibration certificate shall include the mark of a national accreditation body or equivalent signatory affiliated with ILAC MRA.			

7.2.3 Competência do auditor interno / Internal auditor competency

A	C	E	G	H	I	K	N	P
Não existem requisitos adicionais aos estabelecidos na IATF 16949 e suas respectivas interpretações sancionadas.					There are no additional requirements beyond those established in the IATF 16949 standard and its respective sanctioned interpretations.			

7.5.3.2.1 Retenção de registro / Record retention

A	C	E	G	H	I	K	N	P
Os requisitos de documentação e arquivamento aplicam-se a todas as características marcadas como "<C>" ou "<S>" no desenho e a toda documentação relacionada ao PPAP. Ver requisito 8.3.3.3 Características especiais. O arquivamento dos documentos de fabricação, ensaio e registros deve estar de acordo com o volume 1 do VDA, ou seja, 15 anos após a descontinuação da					Documentation and archiving requirements apply to all features marked as "<C>" or "<S>" on the drawing and to all PPAP-related documentation. See requirement 8.3.3.3 Special features. The archiving of manufacturing documents, tests and records shall be in accordance with Volume 1 of the VDA, that is, 15 years after the discontinuation of			

Requisitos Específicos Grupo Mantova para Fornecedores**Specific Requirements of Mantova Group for Suppliers**

produção, sendo que o arquivamento deve ser efetuado com proteções contra incêndio, roubo ou outros que possam comprometer a integridade deles.

production, and the archiving shall be carried out with protections against fire, theft or others that could compromise their integrity..

7.5.3.2.2 Especificações de engenharia / Engineering specifications

A	C	E	G	H	I	K	N	P
Não existem requisitos adicionais aos estabelecidos na IATF 16949 e suas respectivas interpretações sancionadas.					<i>There are no additional requirements beyond those established in the IATF 16949 standard and its respective sanctioned interpretations.</i>			

8. OPERAÇÃO / OPERATION**8.1.1 Planejamento e controle operacionais - suplemento / Operational planning and control - supplemental**

A	C	E	G	H	I	K	N	P
<p>Recomenda-se que o fornecedor desenvolva e implemente um programa de gestão de resíduos em suas instalações.</p> <p>A gestão de resíduos deve estar em conformidade com as Legislações Ambientais aplicáveis a sua localidade de operação.</p> <p>Também recomenda-se que o fornecedor adote um programa de coleta seletiva em suas instalações e possua o esgoto sanitário de acordo com a legislação vigente da localidade onde opera.</p>					<p><i>It is recommended that the supplier develops and implements a waste management program at its facilities.</i></p> <p><i>Waste management shall comply with the Environmental Legislation applicable to the location of operation.</i></p> <p><i>It is also recommended that the supplier adopts a selective collection program at its facilities and has sanitary sewage in accordance with the legislation in force at the location where it operates.</i></p>			

8.1.2 Confidencialidade / Confidentiality

A	C	E	G	H	I	K	N	P
<p>O Grupo Mantova espera dos fornecedores um respeito total pelos segredos comerciais e industriais, bem como pelos ativos da empresa e dos seus parceiros.</p> <p>Quando aplicável, um Termo de Confidencialidade poderá ser firmado.</p>					<p><i>The Mantova Group expects suppliers to fully respect commercial and industrial secrets, as well as the assets of the company and its partners.</i></p> <p><i>Where applicable, a Confidentiality Agreement may be signed.</i></p>			

8.2.1 Comunicação com o cliente / Customer communication

A	C	E	G	H	I	K	N	P
<p>O idioma oficial é o português para todo tipo de comunicação e documentação, para fornecedores situados no exterior é permitida a comunicação em inglês. A comunicação deve ser realizada preferencialmente por e-mail ou através dos canais disponíveis no site.</p>					<p><i>The official language is Portuguese for all types of communication and documentation; for suppliers located abroad, communication in English is permitted.</i></p> <p><i>Communication shall preferably take place by e-mail or through the channels available on the website.</i></p>			

8.2.3 Análise crítica de requisitos relativos a produtos e serviços / Review of the requirements for products and services

A	C	E	G	H	I	K	N	P
<p>O fornecedor deve analisar criticamente todos os requisitos constantes na ordem de compra antes de aceitar a mesma, incluindo prazo de entrega, quantidade, frete, preço, entre outros.</p>					<p><i>The supplier shall critically analyse all the requirements contained in the Purchase Order before accepting it, including delivery time, quantity, freight, price, among others.</i></p>			

Requisitos Específicos Grupo Mantova para Fornecedores

Specific Requirements of Mantova Group for Suppliers

Caso haja qualquer divergência, esta deve ser comunicada e acordada formalmente com seu contato. A aceitação da ordem de compra deve ser evidenciada através de confirmação por e-mail ou equivalente.

If there is any divergence, this shall be communicated and formally agreed with your contact. Acceptance of the Purchase Order shall be evidenced by confirmation by e-mail or equivalent.

8.3.3.3 Características especiais / Special characteristics

A	C	E	G	H	I	K	N	P
<p>O Grupo Mantova solicita que, na gestão dos processos de seus fornecedores, seja utilizada uma simbologia específica para a identificação das Características Especiais de produto e processo.</p> <p>É recomendado usar a simbologia abaixo nos processos do fornecedor, ou uma tabela de conversão com a simbologia equivalente. A simbologia utilizada pela Mantova, bem como suas interpretações, estão abaixo:</p>					<p><i>The Mantova Group requests that, in the management of its suppliers' processes, specific symbology is used to identify the Special Features of products and processes.</i></p> <p><i>It is recommended to use the symbology below in the supplier's processes, or a conversion table with equivalent symbology. The symbology used by Mantova, as well as its interpretations, are listed below:</i></p>			
CONTROLE					CONTROL			
<C> Quando definido pelo cliente Pontuação de severidade na FMEA 7 ou 8 Capabilidade longo prazo $C_{pk} \geq 1.33$ ou inspeção 100%					<C> When defined by the customer Severity Score in FMEA 7 or 8 Long-Term Capability $C_{pk} \geq 1.33$ or 100 % inspection			
SEGURANÇA					SECURITY			
<S> Quando definido pelo cliente Pontuação de severidade na FMEA 9 ou 10 Não atendimento à legislação, risco de acidente ou morte Capabilidade longo prazo $C_{pk} \geq 1.67$ ou inspeção 100%					<S> When defined by the customer Severity Score in FMEA 9 or 10 Non-compliance with legislation, risk of accident or death Long-Term Capability $C_{pk} \geq 1.67$ or 100 % inspection			
NOTA: Para características que envolvam ensaios destrutivos, ou quando a inspeção estatística não for aplicável, aceita-se a submissão de documentação no PPAP e nas inspeções de layout periódicas, mediante aprovação de derroga.					NOTE: For features involving destructive testing, or when statistical inspection is not applicable, submission of documentation in the PPAP and periodic layout inspections are accepted, subject to approval of a derogation.			

8.3.4.3 Programa de protótipo / Prototype programme

A	C	E	G	H	I	K	N	P
<p>Ao serem submetidas amostras/protótipos de produtos, estas devem ser identificadas nas embalagens de forma clara e visível, contendo pelo menos as informações apresentadas no exemplo abaixo:</p>					<p><i>When product samples/prototypes are submitted, they shall be clearly and visibly identified on the packaging, containing at least the information shown in the example below:</i></p>			
AMOSTRA / DESENVOLVIMENTO DESTINO: (Nome da área) CONTATO: (Nome do contato)					SAMPLE / DEVELOPMENT DESTINATION: (Area Name) CONTACT: (Contact Name)			

Requisitos Específicos Grupo Mantova para Fornecedores**Specific Requirements of Mantova Group for Suppliers**

Áreas que podem receber as amostras: Engenharia, Qualidade e Laboratório.
Quando requerido pela Mantova, as amostras ou protótipos devem estar acompanhados por relatório, garantindo a conformidade com as especificações que inclui, quando aplicável:

- a) Resultados dimensionais completos;
- b) Resultados de testes e de desempenho;
- c) Resultados de material;
- d) Ficha de dados de segurança (FDS).

NOTA: Amostras / protótipos devem ser acondicionados em embalagens adequadas.

*Areas that can receive samples: Engineering, Quality and Laboratory.
When required by Mantova, samples or prototypes shall be accompanied by a report, ensuring compliance with the specifications, which includes, where applicable:*

- a) Complete dimensional results;*
- b) Test and performance results;*
- c) Material results;*
- d) Material Safety Data Sheet (MSDS).*

NOTE: *Samples / prototypes shall be packed in suitable packaging.*

8.3.4.4 Processo de aprovação do produto / Product approval process

A	C	E	G	H	I	K	N	P
---	---	---	---	---	---	---	---	---

Para o desenvolvimento e homologação do produto deve ser seguida a metodologia do manual de PPAP do AIAG ou VDA 2 na versão mais recente, levando em consideração a tabela abaixo:

Material Fornecido	Nível de Submissão do PPAP
Peças e componentes (conexões, molas)	Nível 3
Matéria prima a granel (resina, tintas, aditivos)	Nível 4 PSW, MDS, TDS, FDS
Embalagens (etiquetas, filmes, caixas, sacos plásticos e itens não automotivos)	N/A

For product development and approval, the methodology of the AIAG or VDA 2 PPAP Manual in the most recent version shall be followed, considering the table below:

Material Supplied	PPAP Submission Level
<i>Parts and components (fittings, springs)</i>	<i>Level 3</i>
<i>Bulk raw material (resin, paints, additives)</i>	<i>Level 4 PSW, MDS, TDS, MSDS</i>
<i>Packaging (labels, films, boxes, plastic bags, and non-automotive items)</i>	<i>N/A</i>

O provedor deve notificar sobre quaisquer eventos abaixo relacionados, para análise de necessidade de resubmissão do PPAP:

- Utilização de novos materiais ou ferramentas em relação aos que foram previamente aprovados no PPAP;
- Mudança de subfornecedor de materiais, serviços ou componentes;
- Alteração de métodos de ensaios e medição.

NOTA: Outros critérios para a aprovação de peças de produção podem ser utilizados, dependendo da sua criticidade, aplicação ou requisito de cliente.

NOTA: Solicita-se uma requalificação completa pelo menos a cada três anos tendo como referência a data de aprovação do PPAP/VDA 2. Os resultados devem ser documentados internamente, armazenados com segurança e apresentados ao cliente mediante solicitação.

NOTA: Produtos com características especiais devem ser requalificados a cada 12 meses.

The supplier shall notify about any events listed below for analysis of the need to resubmit the PPAP:

- Use of new materials or tools in relation to those previously approved in the PPAP;*
- Change of sub-supplier of materials, services or components;*
- Modification of testing and measurement methods.*

NOTE: *Other criteria for approval of production parts may be used, depending on their criticality, application, or customer requirement.*

NOTE: *A complete requalification is requested at least every three years with reference to the date of approval of PPAP/VDA 2. Results must be documented internally, stored securely, and presented to the customer upon request.*

NOTE: *Products with special features must be requalified every 12 months.*

8.4.1 Controle de processos, produtos e serviços providos externamente / Control of externally provided processes, products and services

A	C	E	G	H	I	K	N	P
<p><u>Critérios para reavaliação</u> Se forem enviados planos de ação ou relatórios de não conformidade a fornecedores classificados como C no IDF (ver tabela 1, página 17), os critérios que resultaram na classificação serão reavaliados. A resposta formal deve seguir a orientação conforme o estabelecido no item 10.2.1 Não conformidade e ação corretiva.</p> <p><u>Critérios para suspensão:</u> Os fornecedores poderão ser suspensos e conseqüentemente bloqueados no sistema para novas aquisições. Os critérios para a decisão sobre a suspensão do fornecedor estão listados a seguir:</p> <ul style="list-style-type: none"> • processo de aprovação de produtos (PPAP) atrasados; • termo de ciência e comprometimento não estiver aceito na última versão; • certificado do SIG do fornecedor estiver expirado há mais de 30 dias; • não conformidades sem respostas ou atrasadas; • ocorrências/reincidências de problemas de qualidade; • atrasos de entrega que tenham causado parada de produção; • o não atendimento total ou parcial aos requisitos deste manual (sem acordo ou derrogação). <p><u>NOTA:</u> Durante o período em que o fornecedor estiver suspenso, poderão ser realizadas aquisições, desde que haja uma aprovação de desvio formal.</p> <p><u>NOTA:</u> Fornecedores serão considerados inativos se, em um período de mais de dois anos, não houver registros de aquisição.</p>					<p><u>Criteria for reassessment:</u> If action plans or non-compliance reports are submitted to suppliers rated C in the IDF (see Table 1, page 17), the criteria that resulted in the rating will be reassessed. The formal response shall follow the guidance as set out in item 10.2.1 Non-compliance and corrective action.</p> <p><u>Criteria for suspension:</u> Suppliers may be suspended and consequently blocked in the system for new purchases. The criteria for deciding whether to suspend a supplier are listed below:</p> <ul style="list-style-type: none"> • delayed product approval process (PPAP); • the Term of Knowledge and Commitment is not accepted in the latest version; • the supplier's IMS certificate has been expired for more than 30 days; • non-conformities without responses or delayed; • occurrences/recurrences of quality problems; • delivery delays that have caused production to stop; • total or partial non-compliance with the requirements of this Manual (without agreement or derogation). <p><u>NOTE:</u> During the period in which the supplier is suspended, purchases may be made, provided there is a formal deviation approval.</p> <p><u>NOTE:</u> Suppliers will be considered inactive if, in a period of more than two years, there are no records of purchases.</p>			

8.4.1.2 Processo de seleção do fornecedor / Supplier selection process

A	C	E	G	H	I	K	N	P
<p>O processo de homologação de novos fornecedores/produtos está determinado no fluxograma abaixo e tem a finalidade de selecionar empresas com capacidade em atender às necessidades do Grupo Mantova e de seus clientes. Na análise preliminar, é feita uma avaliação de viabilidade financeira e normativa em relação ao SIG. Caso seja viável, é solicitado o envio de amostras do produto (quando aplicável) para verificar se o produto atende às necessidades, por meio de uma análise.</p>					<p>The process of approving new suppliers/products is set out in the flowchart below and aims to select companies capable of meeting the needs of the Mantova Group and its customers. In the preliminary analysis, an assessment of financial and regulatory viability is made in relation to the IMS. If it is feasible, samples of the product (where applicable) are requested to verify whether the product meets the needs through an analysis.</p>			

Requisitos Específicos Grupo Mantova para Fornecedores

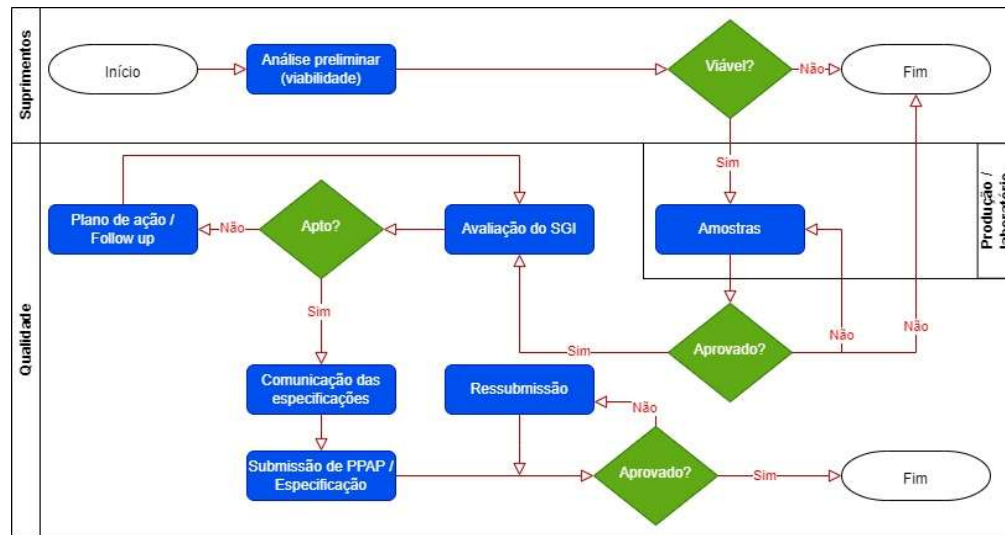
Specific Requirements of Mantova Group for Suppliers

Aprovadas as etapas, é realizado uma avaliação do SIG através de um questionário de Autoavaliação/Auditoria. Conforme a nota do questionário, podem ser solicitadas para o fornecedor em desenvolvimento, ações para viabilizar a sua homologação. Este plano de ação deve ser enviado para acompanhamento e execução das ações.

NOTA: O fato de o fornecedor ser qualificado e homologado conforme critérios e requisitos ora estabelecidos, não o torna um fornecedor exclusivo.

NOTA: Um pré-requisito para fornecedores ligados à cadeia automotiva, é a certificação de terceira parte conforme ISO 9001, no entanto, recomenda-se que o fornecedor tome medidas para conquistar a certificação conforme IATF 16949.

Fluxograma de homologação de novos fornecedores externos / produtos:

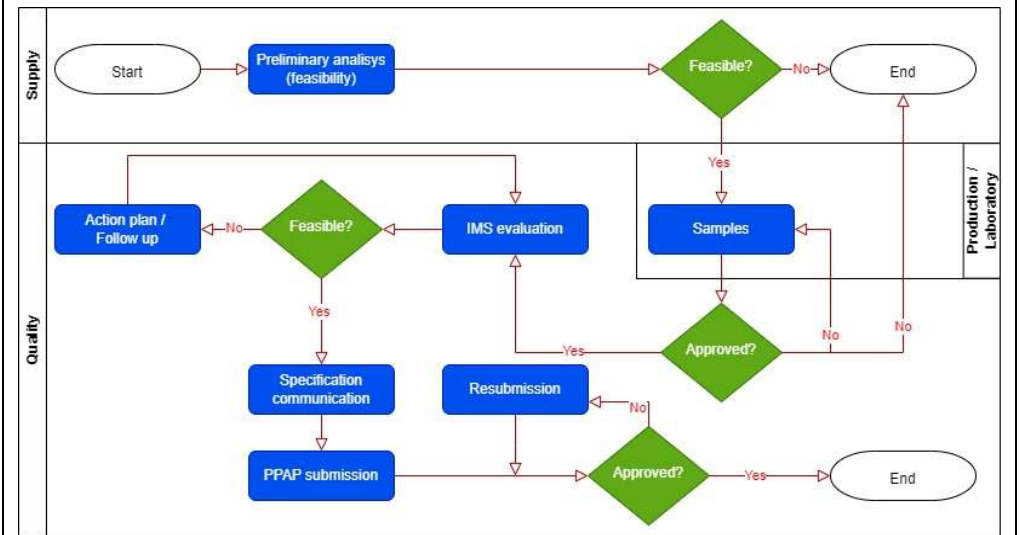


Once the steps have been approved, an assessment of the IMS is carried out through a Self-Assessment/Audit questionnaire. According to the questionnaire score, actions may be requested from the developing supplier to enable its approval. This action plan shall be sent for monitoring and execution of the actions.

NOTE: The fact that the supplier is qualified and approved in accordance with the criteria and requirements set out herein does not make it an exclusive supplier.

NOTE: A prerequisite for suppliers linked to the automotive chain is third-party certification in accordance with ISO 9001; however, it is recommended that the supplier take steps to achieve certification in accordance with IATF 16949.

Flowchart for approving new external suppliers / products:



8.4.1.3 Fontes direcionadas pelo cliente (também conhecido como “Directed-Buy”) / Customer-directed sources (also known as “Directed-buy”)

A	C	E	G	H	I	K	N	P
<p>Para os casos em que algum cliente do Grupo Mantova especificar os fornecedores externos (Fontes direcionadas pelo cliente - Directed buy), os mesmos deverão seguir a metodologia descrita no item 8.4.1.2 Seleção de fornecedores, salvo quando existam acordos específicos definidos de outra forma.</p>					<p>In cases where a Mantova Group customer specifies external suppliers (Customer-directed sources - Directed-buy), they shall follow the methodology described in item 8.4.1.2 Supplier selection, unless there are specific agreements defined otherwise.</p>			

8.4.2 Tipo e extensão do controle / Type and extent of control

A	C	E	G	H	I	K	N	P
<p>A meta de PPM para todos os fornecedores é de 250. Além disso, espera-se que os fornecedores adotem padrões de zero defeito e entregas 100% no prazo, bem como entender que o estabelecimento de qualquer objetivo de PPM não é um nível de qualidade aceitável, mas representa um passo intermediário no processo de melhoria contínua.</p>					<p><i>The PPM target for all suppliers is 250. In addition, suppliers are expected to adopt zero-defect standards and 100 % on-time deliveries, as well as to understand that setting any PPM target is not an acceptable level of quality, but represents an intermediate step in the process of continuous improvement.</i></p>			

8.4.2.2 Requisitos estatutários e regulamentares / Statutory and regulatory requirements

A	C	E	G	H	I	K	N	P
<p>O fornecedor deve estar em conformidade com os requisitos estatutários e regulamentares atualmente aplicáveis do país de fabricação, do país de expedição e do país de destino.</p> <p>Os fornecedores devem cumprir o padrão de gestão para substâncias restritas e/ou tóxicas controladas, analisando a composição química das matérias-primas, subcomponentes e componentes usados na fabricação. Devem registrar, de forma completa, cada um dos componentes e o percentual de sua utilização correspondente no IMDS (International Material Data System) por meio do site http://www.mdsystem.com, garantindo que seus materiais cumpram a todos os requisitos legais e regulamentares aplicáveis. Este requisito é parte integrante do PPAP. A ausência do código de IMDS no relatório ou sua numeração no PSW resultará na reprovação do PPAP.</p> <p>O número de identificação para envio do IMDS é 76761.</p> <p>Em conformidade com os requisitos dos clientes finais e com a Normativa da Comunidade Europeia (Directive, 2000/53/EC End-of-Life) relativos à proibição e/ou uso restrito de metais pesados, tais como Mercúrio, Cádmio, Chumbo e Cromo Hexavalente em veículos e partes de veículos, é solicitado que os fornecedores atendam ao padrão de gerenciamento de substâncias restritas e/ou tóxicas controladas através da análise da composição química das matérias-primas, subcomponentes e componentes de sua fabricação.</p> <p>Além disso, é requerido aos fornecedores e subfornecedores que auxiliem na coleta de informações para o mapeamento da cadeia de fornecimento, com o objetivo de verificar se na composição química de materiais encontram-se minerais de conflito. O fornecimento de componentes com essas matérias primas deve atender às diretrizes mundiais de fornecimento responsável de minerais em áreas</p>					<p><i>The supplier shall comply with the currently applicable statutory and regulatory requirements of the country of manufacture, the country of shipment and the country of destination.</i></p> <p><i>Suppliers shall comply with the management standard for restricted and/or controlled toxic substances, analysing the chemical composition of raw materials, subcomponents and components used in manufacturing. They shall fully register each of the components and the percentage of their corresponding use in the IMDS (International Material Data System) through the website http://www.mdsystem.com, ensuring that their materials comply with all applicable legal and regulatory requirements. This requirement is an integral part of the PPAP. The absence of the IMDS code in the report or its numbering in the PSW will result in the rejection of the PPAP.</i></p> <p><i>The identification number for submitting IMDS is 76761.</i></p> <p><i>In compliance with the requirements of end customers and the European Community Directive 2000/53/EC End-of-Life concerning the prohibition and/or restricted use of heavy metals, such as Mercury, Cadmium, Lead and Hexavalent Chromium in vehicles and vehicle parts, suppliers are required to meet the standard for the management of restricted and/or toxic substances controlled through the analysis of the chemical composition of raw materials, sub-components and components of their manufacture.</i></p> <p><i>In addition, suppliers and sub-suppliers are required to assist in collecting information for mapping the supply chain, with the aim of verifying whether conflict minerals are found in the chemical composition of materials. The supply of components with these raw materials shall comply with the global guidelines for the</i></p>			

Requisitos Específicos Grupo Mantova para Fornecedores**Specific Requirements of Mantova Group for Suppliers**

afetadas por conflitos e de alto risco, de acordo com o estabelecido em: <https://www.responsiblemineralsinitiative.org/>.

O fornecedor deverá submeter, quando solicitado, evidências de que ele atende as regulamentações governamentais vigentes relativas ao seu negócio. É obrigação do fornecedor consultar em outros locais se há requisitos atrelados a essas regulamentações na cadeia de fornecimento.

O fornecedor deverá manter e disponibilizar sua documentação legal sempre atualizada, e seus funcionários e/ou prepostos devidamente informados, com especial observância para as normas pertinentes, isentando desde já o Grupo Mantova de quaisquer reclamações e/ou indenizações advindas de descumprimento por parte do fornecedor. Quando solicitado pela qualidade, o fornecedor deverá enviar por e-mail os seguintes documentos:

- L.O. – Licença de Operação – Órgão Ambiental competente;

Conforme a área de atuação, o fornecedor deverá enviar quaisquer outras licenças aplicáveis, ficando sob responsabilidade do próprio, os efeitos quanto à falta desta informação.

responsible supply of minerals in conflict-affected and high-risk areas, as set out at: <https://www.responsiblemineralsinitiative.org/>.

The supplier shall submit, upon request, evidence that it complies with applicable government regulations relating to its business. It is the supplier's obligation to check elsewhere whether there are requirements linked to these regulations in the supply chain.

The supplier shall keep its legal documentation up to date and make it available at all times, and its employees and/or agents shall be duly informed, with special observance of the relevant regulations, exempting the Mantova Group from any claims and/or indemnities arising from non-compliance on the part of the supplier.

When requested by quality, the supplier must send the environmental documentation applicable to their country.

A	C	E	G	H	I	K	N	P
<p>Fornecedores de transporte e destinação de resíduos perigosos ou não, devem adicionalmente, submeter os documentos abaixo:</p> <ul style="list-style-type: none"> • Alvará sanitário (se aplicável); • Cadastro na Fepam; • Cadastro Técnico Federal – IBAMA (se aplicável); • *Documento do Motorista: Curso MOPP; • *Documento do Veículo: CIPP e CIV; • Documento do Veículo: RNTRC; • Documentos do Veículo: Seguro Ambiental; • Licença de Operação; • Plano de Emergência. <p>* Obrigatório apenas para transporte de resíduo perigoso.</p>					<p><i>The supplier must comply with the currently applicable statutory and regulatory requirements of the country of receipt, the country of dispatch and the country of destination.</i></p>			

8.4.2.3 Desenvolvimento do sistema de gestão da qualidade do fornecedor / Supplier quality management system development

A	C	E	G	H	I	K	N	P
<p>Os fornecedores de produtos e serviços devem desenvolver, implementar e continuamente aprimorar seus Sistemas de Gestão, com o objetivo final de obter a certificação na norma IATF 16949. Para alcançar esse objetivo, é essencial seguir a sequência descrita no Quadro 1.</p>					<p><i>Suppliers of products and services shall develop, implement and continually improve their Management Systems, with the ultimate goal of obtaining certification under the IATF 16949 standard. To achieve this goal, it is essential to follow the sequence described in Board 1.</i></p>			

8.4.2.4 Monitoramento do fornecedor / Supplier monitoring

A	C	E	G	H	I	K	N	P																																
<p>A avaliação será conforme tabelas do Anexo III e Anexo IV.</p> <p>IDF – Índice de Desempenho de Fornecedor (IDF Global)</p> <p>O índice de desempenho do fornecedor será gerado conforme fórmula abaixo e o fornecedor será classificado de acordo com a tabela 1.</p> $IDF = IDE + IQP + IQS$ <p>Tabela 1 - Definição global do IDF</p> <table border="1"> <thead> <tr> <th>CLASSE</th> <th>DEFINIÇÃO</th> <th>RESULTADO GLOBAL IDF</th> <th>FREQUÊNCIA DE AUDITORIA DE 2º PARTE</th> </tr> </thead> <tbody> <tr> <td style="background-color: #d9ead3;">A</td> <td style="background-color: #d9ead3;">DESEMPENHO EXCELENTE</td> <td style="background-color: #d9ead3;">Entre 90% e 100%</td> <td style="background-color: #d9ead3;">Um intervalo de até 5 anos</td> </tr> <tr> <td style="background-color: #d9ead3;">B</td> <td style="background-color: #d9ead3;">DESEMPENHO SATISFATÓRIO</td> <td style="background-color: #d9ead3;">Entre 75% e 89,99%</td> <td style="background-color: #d9ead3;">Um intervalo de até 3 anos</td> </tr> <tr> <td style="background-color: #d9ead3;">C</td> <td style="background-color: #d9ead3;">DESEMPENHO INSATISFATÓRIO</td> <td style="background-color: #d9ead3;">Entre 0% e 74,99%</td> <td style="background-color: #d9ead3;">Um intervalo de até 2 anos</td> </tr> </tbody> </table> <p>Fornecedores com desempenho excelente (classificados com conceito A) possuem preferência na participação em novos negócios e desenvolvimentos.</p>					CLASSE	DEFINIÇÃO	RESULTADO GLOBAL IDF	FREQUÊNCIA DE AUDITORIA DE 2º PARTE	A	DESEMPENHO EXCELENTE	Entre 90% e 100%	Um intervalo de até 5 anos	B	DESEMPENHO SATISFATÓRIO	Entre 75% e 89,99%	Um intervalo de até 3 anos	C	DESEMPENHO INSATISFATÓRIO	Entre 0% e 74,99%	Um intervalo de até 2 anos	<p>The assessment will be according to the tables in Annex III and Annex IV.</p> <p>IDF - Supplier Performance Index (IDF GLOBAL)</p> <p>The supplier performance index will be generated according to the formula below and the supplier will be classified rated to table 1.</p> $IDF = IDE + IQP + IQS$ <p>Table 1 - Global IDF definition</p> <table border="1"> <thead> <tr> <th>CLASS</th> <th>DEFINITION</th> <th>IDF GLOBAL RESULT</th> <th>2ND PART AUDIT FREQUENCY</th> </tr> </thead> <tbody> <tr> <td style="background-color: #d9ead3;">A</td> <td style="background-color: #d9ead3;">EXCELLENT PERFORMANCE</td> <td style="background-color: #d9ead3;">Between 90% and 100%</td> <td style="background-color: #d9ead3;">An interval of up to 5 years</td> </tr> <tr> <td style="background-color: #d9ead3;">B</td> <td style="background-color: #d9ead3;">SATISFACTORY PERFORMANCE</td> <td style="background-color: #d9ead3;">Between 75% and 89.99%</td> <td style="background-color: #d9ead3;">An interval of up to 3 years</td> </tr> <tr> <td style="background-color: #d9ead3;">C</td> <td style="background-color: #d9ead3;">UNSATISFACTORY PERFORMANCE</td> <td style="background-color: #d9ead3;">Between 0% and 74.99%</td> <td style="background-color: #d9ead3;">An interval of up to 2 years</td> </tr> </tbody> </table> <p>Suppliers with excellent performance (rated A) are given preference in participating in new business and developments.</p>				CLASS	DEFINITION	IDF GLOBAL RESULT	2 ND PART AUDIT FREQUENCY	A	EXCELLENT PERFORMANCE	Between 90% and 100%	An interval of up to 5 years	B	SATISFACTORY PERFORMANCE	Between 75% and 89.99%	An interval of up to 3 years	C	UNSATISFACTORY PERFORMANCE	Between 0% and 74.99%	An interval of up to 2 years
CLASSE	DEFINIÇÃO	RESULTADO GLOBAL IDF	FREQUÊNCIA DE AUDITORIA DE 2º PARTE																																					
A	DESEMPENHO EXCELENTE	Entre 90% e 100%	Um intervalo de até 5 anos																																					
B	DESEMPENHO SATISFATÓRIO	Entre 75% e 89,99%	Um intervalo de até 3 anos																																					
C	DESEMPENHO INSATISFATÓRIO	Entre 0% e 74,99%	Um intervalo de até 2 anos																																					
CLASS	DEFINITION	IDF GLOBAL RESULT	2 ND PART AUDIT FREQUENCY																																					
A	EXCELLENT PERFORMANCE	Between 90% and 100%	An interval of up to 5 years																																					
B	SATISFACTORY PERFORMANCE	Between 75% and 89.99%	An interval of up to 3 years																																					
C	UNSATISFACTORY PERFORMANCE	Between 0% and 74.99%	An interval of up to 2 years																																					

8.4.2.4.1 Auditoria de segunda parte / Second-party audits

A	C	E	G	H	I	K	N	P
<p>Podem ser realizadas auditorias de segunda parte, ou a solicitação de documentação e autoavaliação em sua cadeia de fornecimento, a fim de garantir e auxiliar seus fornecedores na progressão de seu SIG.</p> <p>Os requisitos auditados, ou a documentação e autoavaliação exigidas, variam de acordo com o nível do SIG do fornecedor (Ver Anexo I). Esses critérios evoluem conforme os ciclos de aplicação das auditorias nos fornecedores.</p> <p>As não conformidades verificadas nas auditorias de segunda parte devem ser</p>					<p>Second-party audits, or documentation and self-assessment requests, can be carried out across its supply chain to ensure and assist its suppliers in progressing their IMS.</p> <p>The audited requirements, or the documentation and self-assessment required, vary according to the supplier's IMS level (see Annex I). These criteria evolve according to the audit application cycles for suppliers.</p> <p>Non-compliances found in second-party audits shall be submitted with a</p>			

Requisitos Específicos Grupo Mantova para Fornecedores**Specific Requirements of Mantova Group for Suppliers**

submetidas com respectivo plano de ação e prazos determinados para acompanhamento das ações.

A periodicidade das auditorias é definida através da avaliação Global do IDF (ver **Tabela 1** acima), porém auditorias podem ser realizadas a qualquer momento, desde que previamente acordadas com o fornecedor.

corresponding action plan and deadlines set out for monitoring the actions.

*The frequency of audits is defined by the IDF Global assessment (see **Table 1** above), but audits can be carried out at any time, as long as previously agreed with the supplier.*

8.4.2.5 Desenvolvimento do fornecedor / Supplier development

A	C	E	G	H	I	K	N	P
<p>Os fornecedores devem ser capazes de gerenciar seus respectivos fornecedores e subfornecedores, incluindo disciplinas de avaliação, monitoramento, auditorias periódicas, controle de não conformidades e fechamento de planos de ações conforme aplicável.</p> <p>Quando necessário, poderão ser realizadas auditorias em processos críticos de subfornecedores para assegurar que controles apropriados, bem como se os requisitos deste Manual estão sendo utilizados ao longo da cadeia de fornecimento. Esta prática de forma alguma eximirá a responsabilidade primária do fornecedor com a certificação do seu subfornecedor. É desejável que os subfornecedores atendam com critério mínimo para homologação, possuindo seu SIG avaliado e certificado por organismo certificador de terceira parte conforme os requisitos da ISO 9001.</p> <p>Mediante comunicado prévio, o fornecedor deve permitir ao Grupo Mantova ou seus clientes, acesso a sua planta e a de seus subfornecedores, com o propósito de verificar conformidade dos processos e/ou auditar execução de planos de ações, quando aplicável (ex.: PFMEA, plano de controle de processo, instruções e registros da qualidade, entre outros) bem como as metodologias e processos de fabricação usados em produtos fornecidos.</p>					<p><i>Suppliers shall be able to manage their respective suppliers and sub-suppliers, including assessment disciplines, monitoring, periodic audits, control of non-compliances and closure of action plans as applicable.</i></p> <p><i>When necessary, audits may be carried out on critical processes of sub-suppliers to ensure that appropriate controls are in place and that the requirements of this Manual are being used throughout the supply chain. This practice will in no way exempt the supplier from primary responsibility for the certification of its sub-supplier. It is desirable that sub-suppliers meet the minimum criteria for approval, having their IMS assessed and certified by a third-party certifying body in accordance with the requirements of ISO 9001.</i></p> <p><i>Upon prior notice, the supplier shall allow the Mantova Group or its customers access to its plant and that of its sub-suppliers for the purpose of verifying the compliance of processes and/or auditing the execution of action plans, where applicable (e.g., PFMEA, process control plan, quality instructions and records, among others), as well as the manufacturing methodologies and processes used in supplied products.</i></p>			

8.5.1.1 Plano de controle / Control plan

A	C	E	G	H	I	K	N	P
<p>Não existem requisitos adicionais aos estabelecidos na IATF 16949 e suas respectivas interpretações sancionadas.</p>					<p><i>There are no additional requirements beyond those established in the IATF 16949 standard and its respective sanctioned interpretations.</i></p>			

8.5.1.2 Trabalho padronizado – instruções do operador e padrões visuais / Standardised work - operator instructions and visual standards

A	C	E	G	H	I	K	N	P
<p>Não existem requisitos adicionais aos estabelecidos na IATF 16949 e suas respectivas interpretações sancionadas.</p>					<p><i>There are no additional requirements beyond those established in the IATF 16949 standard and its respective sanctioned interpretations.</i></p>			

Requisitos Específicos Grupo Mantova para Fornecedores**Specific Requirements of Mantova Group for Suppliers****8.5.1.3 Verificação das preparações para os trabalhos (set-ups) / Verification of job set-ups****8.5.1.4 Verificação após parada (shutdown) / Verification after shutdown****8.5.1.5 Manutenção produtiva total / Total productive maintenance**

A	C	E	G	H	I	K	N	P
Não existem requisitos adicionais aos estabelecidos na IATF 16949 e suas respectivas interpretações sancionadas.					There are no additional requirements beyond those established in the IATF 16949 standard and its respective sanctioned interpretations.			

8.5.2 Identificação e rastreabilidade / Identification and traceability

A	C	E	G	H	I	K	N	P
No mínimo, as identificações do nome do fornecedor, descrição do produto e lote na embalagem deve estar asseguradas. O não cumprimento deste requisito implicará em deméritos no IDF.					At a minimum, the identification of the supplier's name, product description and batch on the packaging shall be ensured. Failure to comply with this requirement will result in demerits in the IDF.			

8.5.2.1 Identificação e rastreabilidade - suplemento / Identification and traceability - supplemental

A	C	E	G	H	I	K	N	P
Não existem requisitos adicionais aos estabelecidos na IATF 16949 e suas respectivas interpretações sancionadas.					There are no additional requirements to the requirements of IATF 16949 and its respective sanctioned interpretations			

8.5.4 Preservação / Preservation

A	C	E	G	H	I	K	N	P
As embalagens devem garantir a integridade do produto fornecido, facilidade de manuseio e movimentação, facilidade de armazenagem no estoque e no ponto de abastecimento na linha de produção, além de garantir a preservação do produto contra contaminantes, quando aplicável. A fim de detectar deterioração, a condição do produto em estoque deve ser avaliada em intervalos planejados apropriados. Sugere-se a utilização de um método de gerenciamento de inventário para otimizar o giro do inventário e garantir a renovação do estoque tal como PEPS (primeiro que entra é o primeiro que sai).					Packaging shall guarantee the integrity of the product supplied, ease of handling and movement, ease of storage in stock and at the supply point on the production queue, as well as guaranteeing the preservation of the product against contaminants, where applicable. In order to detect deterioration, the condition of the product in stock shall be assessed at appropriate planned intervals. It is suggested to use an inventory management method to optimize inventory turnover and ensure stock renewal such as FIFO (first in, first out).			

8.5.6.1 Controle de mudanças - suplemento / Control of changes - supplemental

A	C	E	G	H	I	K	N	P
O fornecedor deverá notificar sobre quaisquer alterações em sua cadeia de processos (localização, produto, processo), seguindo os preceitos da VDA Volume 2 ou PPAP antes da implementação e obter a aprovação dos departamentos especializados relevantes. A necessidade de resubmissão de PPAP também deve ser avaliada perante à magnitude da mudança.					The supplier shall notify any changes to its process chain (location, product, process) following the precepts of VDA Volume 2 or PPAP prior to implementation and obtain approval from the relevant specialist departments. The need to resubmit PPAPs shall also be assessed based on the magnitude of the change.			

Requisitos Específicos Grupo Mantova para Fornecedores

Specific Requirements of Mantova Group for Suppliers

8.5.6.1.1 Mudança temporária nos controles do processo / *Temporary change of process controls*

A	C	E	G	H	I	K	N	P
Não existem requisitos adicionais aos estabelecidos na IATF 16949 e suas respectivas interpretações sancionadas.					There are no additional requirements to the requirements of IATF 16949 and its respective sanctioned interpretations			

8.6.2 Inspeção de layout e teste funcional / *Layout inspection and functional testing*

A	C	E	G	H	I	K	N	P
O fornecedor deverá realizar anualmente uma inspeção de layout nos itens fornecidos. Evidências deverão ser mantidas na planta do fornecedor e disponibilizadas sempre que solicitado. NOTA: Inspeção de layout é uma medição completa de todas as dimensões / características do produto mostradas nos registros de projeto ou especificações.					The supplier shall carry out an annual layout inspection of the items supplied. Evidence shall be maintained at the supplier's plant and made available upon request. NOTE: Layout inspection is a complete measurement of all product dimensions / features shown in the design records or specifications.			

8.6.4 Verificação e aceitação da conformidade de produtos e serviços providos externamente / *Verification and acceptance of conformity of externally provided products and services*

A	C	E	G	H	I	K	N	P
A submissão do certificado de qualidade, inspeção, calibração, transporte, destinação ou análise do produto/serviço fornecido é obrigatória. O envio do certificado pode ser por meio de cópia física anexada à nota fiscal ou e-mail. O não atendimento desse requisito implicará em deméritos aplicados mediante sistemática de avaliação de desempenho de entrega dos fornecedores. NOTA: Para itens onde o certificado é considerado "não aplicável", o fornecedor poderá solicitar derroga.					Submission of the certificate of quality, inspection, calibration, transportation, destination or analysis of the product/service supplied is mandatory. The certificate can be sent as a physical copy attached to the invoice or by e-mail. Failure to comply with this requirement will result in demerits being applied through an assessment system of the supplier's delivery performance. NOTE: For items where the certificate is considered "not applicable", the supplier may request a derogation.			

8.7.1.1 Autorização para concessão do cliente / *Customer authorization for concession*

A	C	E	G	H	I	K	N	P
A Qualidade tem a atribuição exclusiva de aprovar derrogas sobre os requisitos técnicos deste Manual e/ou sobre os requisitos/especificações dos produtos. Todas as derrogas devem ser documentadas e formalizadas, sendo inaceitáveis acordos verbais para suprimir total ou parcialmente quaisquer requisitos. Poderá ser utilizada a Carta de Solicitação de Derroga , disponível no endereço https://www.mantova.ind.br/pt-br/downloads .					Quality has the exclusive authority for approving derogations from the technical requirements of this Manual and/or from the requirements/specifications of the products. All derogations shall be documented and formalized, and verbal agreements to remove any requirements in whole or in part are unacceptable. The Derogation Request Letter , available at https://www.mantova.ind.br/pt-br/downloads , may be used.			

8.7.1.2 Controle de produto não conforme – processo especificado pelo cliente / Control of non-conforming product – customer-specified process

8.7.1.3 Controle de produtos suspeitos / Control of suspect product

8.7.1.4 Controle de produto retrabalhado / Control of reworked product

8.7.1.5 Controle de produto reparado / Control of repaired product

8.7.1.6 Notificação ao cliente / Customer notification

A	C	E	G	H	I	K	N	P
Não existem requisitos adicionais aos estabelecidos na IATF 16949 e suas respectivas interpretações sancionadas.					There are no additional requirements beyond those established in the IATF 16949 standard and its respective sanctioned interpretations.			

9. AVALIAÇÃO DE DESEMPENHO / PERFORMANCE EVALUATION

9.1.1.1 Processos de monitoramento e medição da manufatura / Monitoring and measurement of manufacturing processes

A	C	E	G	H	I	K	N	P
Não existem requisitos adicionais aos estabelecidos na IATF 16949 e suas respectivas interpretações sancionadas.					There are no additional requirements beyond those established in the IATF 16949 standard and its respective sanctioned interpretations.			

9.1.2.1 Satisfação do cliente - suplemento / Customer satisfaction - supplemental

A	C	E	G	H	I	K	N	P
<p>Recall</p> <p>O fornecedor deve se comprometer a cumprir a legislação vigente ou futura durante o período de fornecimento, com especial atenção ao artigo 10 da Lei 8.078 de 11/09/90 (Código de Defesa do Consumidor) e à Portaria nº 789, de 24 de agosto de 2001, do Ministério da Justiça. Em caso de necessidade de ação de recall devido a defeitos relacionados aos produtos Mantova no mercado, cuja causa raiz comprovada seja uma não conformidade decorrente de falha em produtos e/ou serviços sob responsabilidade do fornecedor, este estará sujeito à aplicação da lei.</p> <p>Por falha, entende-se qualquer divergência/desvio na manufatura do produto/componente fornecido em desacordo com as especificações do produto Mantova (desenhos, normas, entre outros) e/ou divergência no atendimento aos requisitos de PPAP originalmente aprovados pela Mantova.</p> <p>NOTA: O recall tem por objetivo básico proteger e preservar a vida, saúde, integridade e segurança do consumidor. Supletivamente, visa evitar prejuízos materiais e morais aos consumidores. Recall é o procedimento adotado por provedores de bens e serviços, inclusive micro e pequenas empresas, quando um determinado produto ou serviço, que já estejam no mercado, apresentem riscos ou dúvidas.</p>					<p>Recall</p> <p>The supplier shall undertake to comply with current or future legislation during the supply period, with special attention to Article 10 of Law 8.078 of 11/09/90 (Consumer Defence Code) and Ordinance No. 789 of August 24, 2001, of the Ministry of Justice. In the event of a need for recall action due to defects related to Mantova products on the market, the proven root cause of which is a non-compliance resulting from a failure in products and/or services under the responsibility of the supplier, the supplier will be subject to the application of the law.</p> <p>Failure is understood as any divergence/deviation in the manufacture of the product/component supplied that does not comply with the Mantova product specifications (drawings, standards, among others) and/or divergence in meeting the PPAP requirements originally approved by Mantova.</p> <p>NOTE: The basic objective of the recall is to protect and preserve the life, health, integrity, and safety of the consumer. Additionally, it aims to avoid material and moral damages to consumers. A recall is the procedure adopted by providers of goods and services, including micro and small companies, when a certain product or service, which is already on the market, presents risks or doubts.</p>			

Requisitos Específicos Grupo Mantova para Fornecedores**Specific Requirements of Mantova Group for Suppliers**

Caso ocorra uma falha em campo nos produtos Mantova e essa falha seja comprovada como de responsabilidade do fornecedor, este terá a obrigação de, em comum acordo, trabalhar junto à Mantova para reparar todos os defeitos e danos causados, além de assumir os custos decorrentes do evento e prevenir novas ocorrências.

Para fornecedores das unidades do Grupo Mantova fora do Brasil, aplicam-se a legislações pertinentes relativas à recall do respectivo país (ver 8.4.2.2).

If a failure occurs in the field with Mantova products and this failure is proven to be the responsibility of the supplier, the supplier will have the obligation, by mutual agreement, to work with Mantova to repair all defects and damages caused, in addition to assuming the costs arising from the event and preventing new occurrences.

For suppliers of the Mantova Group's units outside Brazil, the relevant legislation regarding recalls in the respective country applies (see 8.4.2.2).

9.2.2.1 Programa de auditoria interna / Internal audit programme**9.2.2.2 Auditoria do sistema de gestão da qualidade / Quality management system audit**

A	C	E	G	H	I	K	N	P
Não existem requisitos adicionais aos estabelecidos na IATF 16949 e suas respectivas interpretações sancionadas.					There are no additional requirements beyond those established in the IATF 16949 standard			

9.2.2.3 Auditoria do processo de manufatura / Manufacturing Process Audit

A	C	E	G	H	I	K	N	P
Como parte do processo de homologação e avaliação da qualidade da cadeia de suprimentos, podem ser utilizadas auditorias de processo nos fornecedores, conforme a norma VDA 6.3.					As part of the approval and quality assessment process of the supply chain, process audits can be used at suppliers, in accordance with VDA 6.3 standard.			
Os fornecedores, cujos processos são considerados especiais devem conduzir avaliações internas conforme CQI pertinente ao seu processo e estender os requisitos à sua cadeia de fornecedores.					Suppliers whose processes are considered special shall conduct internal assessments in accordance with the CQI relevant to their process and extend the requirements to their supply chain.			

9.2.2.4 Auditoria de produto / Product Audit

A	C	E	G	H	I	K	N	P
Realizar de acordo com o manual VDA Volume 6.5, quando aplicável.					Perform in accordance with the VDA Volume 6.5 Manual, where applicable.			

9.3.1.1 Análise Crítica da Direção - suplemento / Management review - supplemental**9.3.2.1 Entradas da Análise Crítica da Direção - suplemento / Management review inputs - supplemental**

A	C	E	G	H	I	K	N	P
Não existem requisitos adicionais aos estabelecidos na IATF 16949 e suas respectivas interpretações sancionadas.					There are no additional requirements beyond those established in the IATF 16949 standard and its respective sanctioned interpretations.			

10. MELHORIA / IMPROVEMENT**10.2.1 Não conformidade e ação corretiva / Non-conformity and corrective action**

A	C	E	G	H	I	K	N	P
Quando o Grupo Mantova ou seu cliente identificar uma ocorrência de					When the Mantova Group or its customer identifies an occurrence for which			

Requisitos Específicos Grupo Mantova para Fornecedores

Specific Requirements of Mantova Group for Suppliers

responsabilidade do fornecedor, ele será imediatamente comunicado para iniciar o processo de contenção e correção (quando aplicável), além de esclarecer a veracidade e procedência da não conformidade

Recomenda-se o uso da metodologia 8D para responder à não conformidade. As ações de contenção devem ser definidas em no máximo 24 horas. Caso contrário, todo o material relacionado à nota fiscal poderá ser devolvido ao fornecedor, com todas as despesas sob sua responsabilidade, juntamente com o relatório de ação corretiva e preventiva, a ser preenchido pelo fornecedor.

Para as demais etapas da 8D, o prazo máximo é de 5 dias úteis para envio da 8D preenchida com a definição da causa raiz, ações de correção e corretivas.

Custos da não qualidade

Para casos em que as operações do Grupo sejam comprometidas por falha comprovada do fornecedor, serão tomadas ações emergenciais de contingência (frete aéreo, transportes emergenciais, trocas não planejadas de modelos nas linhas de montagem, etc.) e os custos adicionais serão repassados ao fornecedor.

O processo de recuperação dos custos da não qualidade oriundos do fornecedor inicia no momento da realização de uma atividade não planejada nas instalações da Mantova, cliente e/ou quaisquer outros locais que se faça necessário para a execução das atividades.

O fornecedor deve assegurar que seus produtos sejam entregues 100% de acordo com as exigências da Mantova. Os produtos que não estiverem conforme, precisam ser segregados, identificados e controlados para evitar seu uso ou entrega não intencional. Caso ocorra uma não conformidade e a causa raiz seja de responsabilidade do fornecedor, de forma comprovada e acordada, a Mantova pode efetuar o processo de recuperação dos custos da não qualidade, ou seja, todas as ações preventivas ou corretivas necessárias para proteção dos processos internos e dos processos de nossos clientes, serão tomadas e os custos serão repassados ao fornecedor responsável. Estes valores incluem, mas não se limitam a transporte de produtos (fretes especiais), prestação de serviços de terceiros, paradas de linhas/máquinas da Mantova e de clientes, despesas com viagens, horas de trabalho, substituição de peças, sucatas, etc.

the supplier is responsible, the supplier will be immediately notified in order to begin the containment and correction process (where applicable), in addition to clarifying the veracity and origin of the non-compliance.

It is recommended to use the 8D methodology to respond to the non-compliance. Containment actions shall be defined within a maximum of 24 hours. Otherwise, all material related to the invoice may be returned to the supplier, with all expenses borne by the supplier, together with the corrective and preventive action report to be completed by the supplier.

For the other stages of the 8D, the maximum deadline is 5 working days for sending the completed 8D with the definition of the root cause, correction actions and corrective actions.

Costs of non-quality

In cases where the Group's operations are compromised by proven supplier failure, emergency contingency actions will be taken (air freight, emergency transportation, unplanned model changes on assembly queues, etc.) and the additional costs will be passed on to the supplier.

The process of recovering the costs of non-quality originating from the supplier begins at the time an unplanned activity is carried out at Mantova's facilities, at the customer's facilities and/or any other locations that are necessary for the execution of the activities.

The supplier shall ensure that its products are delivered 100 % in accordance with Mantova's requirements. Non-compliant products shall be segregated, identified and controlled to prevent their unintended use or delivery. If a non-compliance occurs and the root cause is the responsibility of the supplier, in a proven and agreed manner, Mantova can carry out the process of recovering the costs of the non-quality, that is, all preventive or corrective actions necessary to protect internal processes and the processes of our customers will be taken and the costs will be passed on to the responsible supplier. These costs include, but are not limited to, transportation of products (special freight), provision of third-party services, stoppages of Mantova and customer queues/machines, travel expenses, working hours, replacement of parts, scrap, etc.

10.2.3 Solução de problema / *Problem solving*

A	C	E	G	H	I	K	N	P
<u>Embarque controlado – Nível 1</u> Quando aplicável, a Mantova poderá exigir a condição de embarque controlado no caso de um fornecedor apresentar reincidência de determinado					<u>Controlled shipping – Level 1</u> <i>Where applicable, Mantova may require controlled shipping conditions in the event that a supplier experiences a recurrence of a certain</i>			

Requisitos Específicos Grupo Mantova para Fornecedores**Specific Requirements of Mantova Group for Suppliers**

problema de qualidade. No embarque controlado nível 1, o fornecedor deverá:

- Inspeccionar 100% as peças na característica não conforme, registrando os dados inspecionados;
- Identificar fisicamente as peças inspecionadas conforme acordado;
- Colocar uma identificação por embalagem nos lotes a serem enviados, conforme acordado.

O processo de embarque controlado deverá ser mantido por um período de três entregas após a implementação das ações corretivas para a comprovação da eficácia das ações. Se durante esse período não houver reincidência, o fornecedor é removido do processo de embarque controlado.

NOTA: Os dados coletados deverão ser enviados sempre que solicitado e registros devem ser retidos conforme o requisito 7.5.3.2.1 Retenção de registro.

Embarque controlado – Nível 2

Além das descrições contidas para o embarque controlado nível 1, o fornecedor deverá contratar uma empresa especializada em seleção, previamente aprovada pela Mantova, que reportará os resultados das seleções à Mantova.

quality problem. In controlled shipping level 1, the supplier shall:

- Inspect 100 % of the parts for non-compliant features, recording the inspected data
- Physically identify the inspected parts as agreed;
- Place an identification on each package in the batches to be shipped, as agreed.

The controlled shipping process shall be maintained for a period of three deliveries after the corrective actions have been implemented in order to verify the effectiveness of the actions. If there is no recurrence during this period, the supplier is removed from the controlled shipping process.

NOTE: Collected data shall be submitted whenever requested and records shall be retained as per requirement 7.5.3.2.1 Record retention

Controlled shipping – Level 2

In addition to the descriptions contained for controlled shipping level 1, the supplier shall hire a company specialized in selection, previously approved by Mantova, which will report the results of the selections to Mantova.

10.2.4 Prova de erro / Error-proofing**10.2.5 Sistemas de gestão da garantia / Warranty management systems****10.2.6 Análise das reclamações do cliente e do teste da falha de campo / Customer complaints and field failure test analysis**

A	C	E	G	H	I	K	N	P
Não existem requisitos adicionais aos estabelecidos na IATF 16949 e suas respectivas interpretações sancionadas.					There are no additional requirements beyond those established in the IATF 16949 standard and its respective sanctioned interpretations.			

HISTÓRICO DE REVISÃO | CONTROLES APLICADOS / REVISION HISTORY | APPLIED CONTROLS

REVISÃO REVISION	DATA DATE	DESCRIÇÃO DAS ALTERAÇÕES DESCRIPTION OF THE CHANGES	CRIAÇÃO / REVISÃO CREATION / REVISION	TREINAMENTO TRAINING
00	03/01/2011	Emissão inicial / <i>Initial Issue.</i>	-	-
04	12/04/2024	Atualização geral do documento / <i>General update of the document.</i>	-	-
05	14/04/2025	Redefinição dos Tipos de Fornecedores / <i>Redefinition of supplier types;</i> Inclusão dos requisitos MAQMSR / <i>Inclusion of MAQMSR requirements;</i> Alteração dos critérios de avaliação / <i>Change of evaluation criteria.</i>	Marcelo Mallmann	-
APROVAÇÃO / <i>APPROVAL</i>		Hérion Ceratti		

ANEXO I / ANNEX I

TERMO DE CIÊNCIA E COMPROMETIMENTO

O grupo Mantova revisou e atualizou seu Manual da Qualidade de Fornecedores, visando atingir os seguintes objetivos:

- adotar as melhores práticas e metodologias para gestão eficaz da cadeia de suprimentos;
- aplicar os requisitos específicos dos nossos clientes na cadeia de suprimentos;
- aperfeiçoar e realizar a melhoria contínua dos requisitos existentes;
- consolidar o Manual da Qualidade como o principal pilar técnico normativo das relações técnicas - comerciais do grupo Mantova com seus provedores.

Todos os tipos de fornecedores mencionados neste Manual, devem atender aos seus respectivos requisitos.

Essa edição do Manual é considerada oficial e válida a partir da comunicação formal que será realizada pelo Processo de Qualidade do grupo Mantova.

O grupo Mantova solicita da sua empresa a confirmação do recebimento e aceitação dos requisitos contidos nesse Manual, no código de conduta e no termo de confidencialidade. Favor realizar a análise crítica desses documentos e retornar esse termo assinado ao seu contato no grupo. Da mesma forma, ao aceitar toda ordem de compra, esse compromisso é automaticamente firmado.

Nome do responsável civil pela segurança do produto (aplicável para fornecedores de itens classificados como segurança) _____

Empresa: _____ Endereço: _____

Cidade: _____ Telefone: _____ E-mail: _____

/ /

Responsável

Cargo

Data

Observação: _____

ANEXO III / ANNEX III															
PARÂMETROS / PARAMETERS	Avaliação / Assessment	IDE							IQP	IQS					
		Quantidade / Quantity	Preço / Price	Prazo de entrega / Delivery time	Frete / Freight	Frete Extra / Extra Freight	Certificado de Qualidade / Quality Certificate	Identificação na embalagem / Identification on the packaging	Condição da embalagem / Packing Condition	Qualidade do produto / Product Quality	Índice de notificações (IN) / Notification Index (IN)	Índice de Interrupção/perturbação no Cliente (IC) / Customer Interruption/Disruption Index (IIC)	PPM	Índice de desenvolvimento / Development index	Nota autoavaliação ou Auditoria / Self-assessment or Audit score
CRITÉRIOS DE AVALIAÇÃO / ASSESSMENT CRITERIA	100 %	Conforme solicitado / As requested	Conforme solicitado / As requested	No prazo / On time	Conforme solicitado / As requested	Não / No	Recebido ou Não aplicável / Received or Not Applicable	Identificação completa / Full identification	Íntegra / Complete	Atende / Complies	Sem notificações / No notifications	Sem interrupções ou perturbações / No interruptions or disruptions	Zero PPM / Zero PPM	De acordo " % IDF" no Quadro I / According to " % IDF" in Board I.	% obtido no resultado da autoavaliação ou auditoria / % obtained in the self-assessment or audit result
	50 %	Até 10% do pedido em desacordo / Up to 10 % of the order is non-compliant	Até 2% do pedido em desacordo / Up to 2 % of the order is non-compliant	Até 3 dias de atraso ou antecipação / Up to 3 days late or early	Divergência com o acordado / Divergence from what was agreed	Sim / Yes	Recebido com atraso / Received late	Identificação parcial / Partial identification	Danificada sem contaminação / Damaged without contamination	Perda de função secundária / Loss of secondary function	Primeira notificação anual / First annual notification	Interrupção ou perturbação por qualidade ou atraso / Interruption or disruption due to quality or delay	Dentro da meta / Within target		
	0 %	Mais de 10% do pedido em desacordo / More than 10 % of the order is non-compliant	Mais de 2% do pedido em desacordo / More than 2 % of the order is non-compliant	Mais de 3 dias de atraso ou antecipação / More than 3 days late or early	Reincidência de divergência com o acordado / Recurrence of divergence from what was agreed	Sim, com Reincidência / Yes, with recurrence	Não recebido / Not received	Sem identificação / No identification	Danificada com contaminação / Damaged with contamination	Perda de função primária / Loss of primary function	Reincidência de notificação / Recurrence of notification	Reincidência da perturbação por qualidade ou atraso / Recurrence of disruption due to quality or delay	Não atende / Does not comply		
PERIODICIDADE / PERIODICITY	Avaliação por NF / Assessment by invoice	Avaliação por NF / Assessment by invoice	Avaliação por NF / Assessment by invoice	Avaliação por NF / Assessment by invoice	Avaliação por NF / Assessment by invoice	Avaliação por NF / Assessment by invoice	Avaliação por NF / Assessment by invoice	Avaliação por NF / Assessment by invoice	Avaliação por NF / Assessment by invoice	Avaliação por NF / Assessment by invoice	Avaliação por ocorrência / Assessment by occurrence	Avaliação por ocorrência / Assessment by occurrence	Avaliação por quantidade total fornecida no mês / Assessment by total quantity supplied in the month	Nota atualizada a cada auditoria, auto avaliação ou evolução da certificação / Score updated with each audit, self-assessment or certification evolution	

ANEXO IV / ANNEX IV																	
Natureza / Nature	Classificação / Classification	Tipo/ Type	IDE								IQP	IQS					
			Quantidade / Quantity	Preço / Price	Prazo de entrega / Delivery time	Frete / Freight	Frete Extra / Extra Freight	Certificado de Qualidade / Quality Certificate	Identificação na embalagem / Identification on packaging	Condição da embalagem / Packing condition		Qualidade do produto / Product Quality	Índice de notificações (IN) / Notification Index (IN)	Índice de Interrupção/perturbação no Cliente (IIC) / Customer Interruption/Disruption Index (IIC)*	PPM	Índice de desenvolvimento / Development index	Autoavaliação ou Auditoria / Self-assessment or Audit
Fornecedor de Produto / Product Supplier	Automotivo / Automotive	A	4,0	4,0	6,0	3,0	3,0	3,0	3,0	3,0	4,0	10,0	8,0	18,0	4,0	15,0	15,0
		C	4,0	4,0	6,0	3,0	3,0	3,0	3,0	3,0	4,0	10,0	8,0	18,0	4,0	15,0	15,0
	Comum / Common	E	4,0	4,0	6,0	3,0	3,0	3,0	3,0	3,0	4,0	10,0	8,0	18,0	4,0	15,0	15,0
		G	4,1	4,1	6,2	3,1	3,1	-	3,1	4,1	10,4	8,2	18,6	4,0	15,5	15,5	
		H	6,2	6,2	9,2	4,6	4,6	-	4,6	6,2	-	12,2	-	-	23,1	23,1	
	Ambiental / Environmental	I	-	11,8	-	-	-	-	-	-	-	-	-	-	-	44,1	44,1
Fornecedor de Serviço / Service Supplier	Automotivo / Automotive	K	8,0	8,0	12,0	6,0	6,0	6,0	-	8,0	-	16,0	-	-	30,0	-	
	Laboratório / Laboratory	N	-	7,8	11,8	-	-	5,9	-	-	-	15,7	-	-	29,4	29,4	
	Ambiental / Environmental	P	4,0	4,0	6,0	3,0	3,0	3,0	3,0	4,0	10,0	10,0	20,0	-	15,0	15,0	

***NOTA:** Considera-se “perturbação” qualquer reclamação do(s) cliente(s) do Grupo Mantova resultante de falha do fornecedor. Será considerada uma “interrupção” quando a falha do fornecedor resultar em parada(s) da(s) linha(s) produtiva(s) do(s) cliente(s) do Grupo Mantova.

***NOTE:** A “disruption” is considered any complaint from Mantova Group’s customer(s) resulting from a supplier failure. An “interruption” will be considered when the supplier failure results in the stoppage(s) of the production queue(s) of the Mantova Group’s customer(s).